

¿Tiene Chinchas de Cama?

Elimine las Chinchas de Cama con MIP



Las chinchas de cama están regresando a los edificios de apartamentos, las residencias de estudiantes, los hoteles, los hospitales y los hogares. ¿Por qué está pasando esto ahora? Debido a que tanto las personas como las cosas que compran están viajando más lejos y más frecuentemente, las chinchas de cama que hacen autostop se esparcen más rápidamente. Siga los siguientes pasos para aprender como identificar, prevenir y controlar las chinchas de cama de forma segura y efectiva.

¿Qué es MIP?

El manejo integrado de plagas (MIP) utiliza información sobre la plaga para elegir los métodos de control más seguros para la salud y más efectivos. Los métodos MIP utilizan primero métodos como por ejemplo prevención de la plaga, exclusión y uso de herramientas no químicas. En el caso que se necesiten pesticidas, se eligen aquellos que tengan un menor riesgo para la salud humana. Con el MIP, usted primero se pregunta: “¿Por qué está la plaga aquí?” y luego trata de eliminar las condiciones que permiten que la plaga se introduzca y viva en su casa. Este enfoque soluciona el problema con las plagas en lugar de solamente tratar los síntomas. También disminuye la necesidad de usar pesticidas repetidamente.

Pasos para el Control de Chinchas de Camas

Paso 1: Identificación de la Plaga

¿Qué son exactamente las chinchas de cama? Las chinchas de cama son parásitos que se alimentan de sangre y que pican a las personas en la noche y se esconden durante el día. Son pequeñas, miden menos de ½ de pulgada de largo, no tienen alas, son de color marrón castaño, planas y generalmente tienen cuerpos ovalados. Luego de alimentarse de sangre se hinchan, se alargan y se ponen de color rojo oscuro. Las

picaduras de las chinchas de cama pueden causar una roncha con picazón en sus víctimas. Usualmente dejan pequeñas manchas negras en sábanas y otras superficies. Las chinchas de cama no causan o propagan enfermedades pero sí causan angustia psicológica. ¡Nadie quiere que las chinchas de cama lo piquen! Son difíciles de controlar porque al ser pequeñas pueden esconderse fácilmente cerca de los lugares donde se alimentan como los colchones y las bases de las camas, las grietas y las hendiduras que hay en las paredes, debajo de la pintura que se está levantando o detrás de los zócalos. A diferencia de los piojos que permanecen en la cabeza de las personas, las chinchas de cama solo se quedan el tiempo suficiente para alimentarse y luego regresan a sus escondites.

Paso 2: Prevención

Las chinchas de cama no pueden volar por lo tanto infestan los hogares al ser transportadas en la ropa, las mochilas, las maletas, los colchones u otros muebles. También pueden caminar desde apartamentos o cuartos adyacentes a través de grietas o conductos de cables de electricidad y cañerías. Buscan una persona que esté durmiendo al subir por las paredes, la ropa de cama, las patas de la cama u otra cosa que esté en contacto con la cama.

Prevenga que las chinchas de cama se introduzcan en su casa.

- Revise cuidadosamente la ropa y las maletas después de un viaje. Coloque la ropa en bolsas de plástico bien cerradas hasta que pueda ser lavada.
- Evite adquirir muebles y colchones usados ya que pueden estar infestados.
- Evite el amontonamiento de cosas en su casa, especialmente en los dormitorios donde las chinchas de cama tienen la posibilidad de encontrar aún más lugares para esconderse.
- Selle las grietas y las hendiduras, especialmente las que se conectan a otros cuartos/pisos.
- Mantenga las camas despejadas de cosas que estén arriba y por debajo de las mismas. No apile abrigos u otro tipo de ropa sobre las camas.
- Use sábanas de un solo color y de colores claros para facilitar la detección de las chinchas de cama.
- Si usted vive en un edificio de apartamentos y está preocupado sobre la existencia de chinchas de cama, evite que se suban a la cama al separar la cama de la pared y asegúrese que la ropa de cama no toque el piso. Coloque vaselina en las patas de las camas haciendo una

El Programa MIP de Pensilvania es una colaboración entre el la Universidad de Penn State y el Departamento de Agricultura de Pensilvania

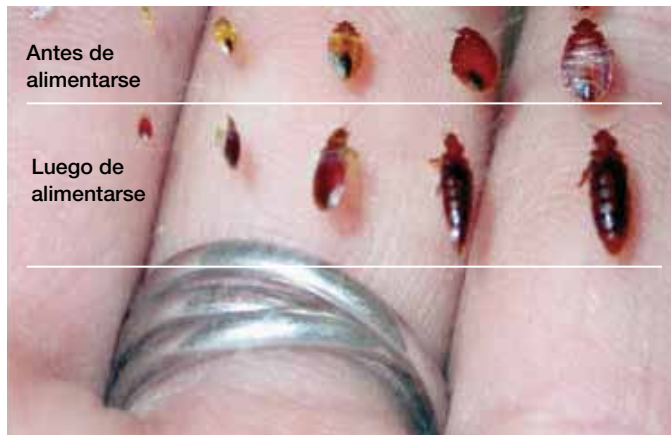
banda de 2 pulgadas de espesor y 6 pulgadas de alto medidas desde el piso. Las chinches de cama no pueden pasar esta barrera. También puede usar platos pequeños de distintos tamaños insertados uno dentro del otro. Coloque agua y jabón en el plato más grande y ubíquelos debajo de cada pata. Otra opción es usar un producto de venta comercial llamado CLIMP UP® Interceptor de Insectos.

Paso 3: Elimine las Chinches de Cama de Manera Segura

Se necesitan una combinación de medidas para controlar efectivamente las chinches de cama. El control es difícil, por lo tanto, es mejor consultar con un profesional licenciado en el manejo de plagas (comúnmente llamado exterminador) que tenga experiencia en la eliminación de estas plagas de nuestros hogares.

Para un Control Seguro y Efectivo:

- Es esencial hacer una evaluación inicial sobre la severidad de la infestación. El profesional del manejo de plagas debe realizar una inspección detallada de la casa en busca de chinches de cama y sus escondites para determinar donde se debe limpiar y realizar los tratamientos.
- Inspeccione y pase la aspiradora sobre los colchones, la base de los colchones y los marcos de la cama, como así también las alfombras, las grietas y las hendiduras donde las chinches de cama se puedan esconder durante el día.
- Luego de pasar la aspiradora, coloque el colchón y la base del mismo dentro de fundas diseñadas para evitar que las chinches de cama las perforen o se escapen a través de los cierres relámpagos (ejemplo: Protect-A-Bed®). Toda chinche de cama que permanezca sobre el colchón y la base del colchón quedará atrapada dentro de la funda. No quite las fundas. Las fundas son la nueva superficie del colchón y de la base. Tenga cuidado de no perforar o rasgar las fundas.
- Lave la ropa de cama, fundas de la almohada y ropa en agua caliente (140°F) o séquelos en la secadora en la temperatura más alta posible por lo menos por 20 minutos.



Allison Taisy

Varias etapas de vida mostradas en la mano de una persona.

Uso de Pesticidas para el Control de Chinches de Cama

Si se han encontrado chinches de cama en su casa, resista la urgencia de usar insecticidas en aerosol o “bombas”. Las chinches de cama son resistentes a los pesticidas de uso más común. El uso de bombas para insectos y de aerosoles sobre los colchones y en los dormitorios, solamente aumentará su exposición a más toxinas y no será efectivo en el control de las chinches de cama. Debido a que los pesticidas son venenos, deben ser usados esporádicamente y con cuidado. Si se deben usar productos químicos, usted debería recurrir a la asistencia de un profesional del control de plagas que esté licenciado y que esté capacitado para controlar las chinches de cama.

¿Por Qué Necesita Ayuda?

- Los productos químicos de uso doméstico no matarán las chinches de cama y pueden causar que se dispersen e infesten otras partes de la casa.
- Las “bombas para insectos” no llegan a las grietas y hendiduras pequeñas o dentro del amontonamiento de cosas donde las chinches de cama se pueden esconder.
- Los repelentes de insectos aplicados en las personas o sobre los colchones, no evitarán que las chinches de cama piquen y tampoco las matarán. El uso repetido de estos productos puede afectar su salud y la de su familia.
- Los insecticidas que son más efectivos son aquellos usados por profesionales capacitados y licenciados y es posible que necesiten de un equipo especializado para aplicarlos. No se encuentran disponibles como productos de uso doméstico y requieren de una certificación estatal para poder comprarlos y para usarlos en forma segura.
- Las compañías con experiencia saben donde deben buscar las chinches de cama. Se han preparado con ciertas técnicas y tienen una variedad de herramientas de manejo a su disposición.
- El uso exclusivo de pesticidas no eliminará una infestación de chinches de cama.

Control de Plagas Profesional

Cuando elija una compañía de control de plagas, asegúrese que cumpla con todos los requerimientos legales que la califiquen para realizar el servicio en su casa, como una Certificación de Aplicador de pesticidas de Pensilvania o la tarjeta de Técnico Registrado, una licencia comercial y un seguro de responsabilidad de cobertura general. También pida que se le proporcione una lista de referencias de trabajos realizados con anterioridad para que usted esté informado sobre el desempeño de la empresa en el tratamiento de chinches de cama.

Para mayor información, por favor visite nuestro sitio web dedicado a las chinches de cama extension.psu.edu/bedbug o por favor contáctenos en uno de los siguientes lugares que figuran abajo.

Si usted sospecha que un niño ha sido accidentalmente expuesto a productos químicos, llame inmediatamente al Centro de Control de Envenenamientos al 1-800-222-1222.

Para Mayor Información

Programa MIP de Pensilvania en Penn State

Teléfono: 814-865-2839

Correo electrónico: paipm@psu.edu

extension.psu.edu/ipm

Programa MIP de Pensilvania en Filadelfia

Teléfono: 215-471-2200, ext. 109

Correo electrónico: pscip@psu.edu

extension.psu.edu/ipm/resources/urbanphilly

Traducido por María Gorgo-Gourovitch

Los programas de investigación y extensión del Colegio de Ciencias Agrícolas de Penn State son financiados en parte por los condados de Pensilvania, el Gobierno de Pensilvania y el Departamento de Agricultura de EE. UU.

Donde aparecen marcas comerciales, no hay intento de discriminación o endoso implícito por parte de la Extensión Cooperativa de Penn State.

Esta publicación está disponible en medios alternativos si se solicita.

Penn State se suscribe a la acción afirmativa, la igualdad de oportunidad y a la diversidad de sus empleados.

Producido por el departamento de comunicación y mercadeo del Colegio de Ciencias Agrícolas.

© The Pennsylvania State University 2013 Code EE0069S 09/14pod